

55+35 MQ

REStYLING A COLORI

Un loft total white su due livelli, nell'area di un'ex fabbrica, è stato rinnovato con **scelte decorative decise**. Nelle finiture e negli arredi, dal soggiorno ai bagni

*Nell'open space della zona giorno, il living con il divano e la tv è in fondo all'ambiente ed è illuminato da una grande vetrata schermata da tendaggi semitrasparenti. La libreria con ripiani sfalsati in rovere tinto blu e montanti in ottone brunito è stata realizzata su disegno da **Loris Borgonuovo**. La poltrona colore ottanio è il modello **Fjord**, il tavolino è **Tia Maria**, entrambi di **Moroso**; la lampada da tavolo in pergamena appoggiata sul piano è su disegno dei progettisti, il vaso di **Villeroy & Boch**. Il pavimento è rivestito in resina **Microtopping** di **Ideal Work**, finitura grigio smoke.*



↑ Il mobile tv è stato realizzato su disegno da **Loris Borgonuovo**. I tavolini sono **Fishbone** e **Yumi**, il pouf senape è **Taba**, tutto di **Moroso**. Tappeto **Caravaggio** di **Sitap**.

PUNTO FOCALE

UNA SCALA SCENOGRAFICA

I due piani del loft sono collegati da **una rampa lineare a vista**, posizionata nella zona a doppia altezza del soggiorno. Nella struttura autoportante della scala, le **"mensole" a giorno dei gradini** in mdf laccato bianco sono inserite **a sbalzo nel muro**, a distanza regolare. Per consentire alle pedate, di circa 120 cm di larghezza, di reggere il peso del calpestio, la parete (quella che delimita il bagno e il guardaroba all'ingresso) è stata realizzata in **blocchi forati di Poroton®**, un laterizio alleggerito; il muro così è **portante**, con uno spessore di circa 15 cm, superiore quindi a quello di un normale tramezzo. Oltre che alla muratura, i gradini sono **ancorati con viti al parapetto in cristallo** che chiude la scala sulla destra; quest'ultimo, a sua volta portante, è formato da **due lastre accoppiate e imbullonate tra loro ed è fissato a pavimento**.

Nella zona nord-est di Milano, in passato punteggiata da piccole fabbriche e laboratori artigianali, **negli ultimi decenni è cresciuto un quartiere residenziale** ormai considerato meno periferico. In un lotto riqualificato, che ha cambiato fisionomia e destinazione d'uso, sorge l'edificio in cui si trova l'abitazione su due piani fotografata in queste pagine. **Il progetto si è sviluppato in due tempi**: la definizione del layout è avvenuta in fase di ricostruzione del complesso, con un'impronta lineare e una prevalenza del total white nelle finiture. In seguito si è intervenuti con un sofisticato relooking che ha introdotto una **palette cromatica decorativa, giocata sul blu e giallo senape**, distribuita nei vari ambienti in modo creativo e caratterizzante. Senza apportare modifiche alla distribuzione - ancora perfettamente funzionale, **articolata su due piani** collegati da una scenografica scala in legno e vetro - anche gli spazi sono stati **personalizzati con soluzioni su misura**.



Il passaggio tra l'ingresso e il soggiorno è identificato da una finitura cannettata su misura per i cappotti si estende al soffitto, con un effetto tunnel.



*Al piano d'ingresso l'open space è in parte a doppia altezza, in parte ribassato dalla soletta del piano superiore; i due livelli sono collegati da una scala a giorno con parapetto in vetro temperato, realizzata su disegno da **Novalinea**. In primo piano nella zona conversazione il divano è il modello **Vito di Design Republic**, con cuscino blu di **Jab** e altri di **Elitis**. Per le decorazioni a colori sulle pareti e a soffitto sono stati utilizzati prodotti di **Sikkens**.*

In tutto il piano d'ingresso, la pavimentazione è in resina cementizia autolivellante, di colore grigio naturale. È stata posata manualmente a spatola in tre mani per uno spessore totale di soli pochi millimetri. In questo caso, il prodotto è stato steso direttamente sul massetto, adeguatamente preparato con un primer aggrappante. Una volta asciugata, la superficie risulta uniforme, morbida al tatto e priva di giunzioni: un rivestimento particolarmente adatto a questi ambienti in quanto richiama l'origine industriale del luogo.



Nella zona pranzo del living, le sedie a pozzetto in velluto blu intorno al tavolo (che è di **MDF Italia**) sono state realizzate su disegno dei progettisti da **Francesco Crippa**; su disegno anche la sospensione con paralume orizzontale in velluto. Appoggiati sul piano, i vasi in vetro e l'alzata sono di **IVV**, così come la caraffa e il bicchiere sul bancone. Il pavimento è rivestito in resina grigio chiaro.

Anche la cucina è stata realizzata su misura. L'isola centrale è stata posizionata in modo da favorire **un funzionale percorso circolare nell'open space**, tra zona cottura e pranzo



FINITURE

L'ENERGIA DELLE CROMIE

Nella zona giorno, il punto di partenza del progetto decorativo è stato quello di intervenire cromaticamente in modo deciso. Gli ambienti neutri e rifiniti in bianco non incontravano più il gusto dei proprietari che li desideravano più personali. Le note di colore sono state introdotte da macro pennellate in blu di Prussia e da cerchi color senape pieni e compatti, realizzati con idropittura senza necessità di effettuare alcuna preparazione del fondo. Alcune **campiture blu sono state stese con successive velature**, utilizzando un colore molto diluito con acqua. Il tocco finale è dato da "bacchette" ottone che aggiungono colpi di luce. La distribuzione degli elementi è stata accuratamente studiata utilizzando l'app **Procreate**, simulatore che si può scaricare su i-Pad.



↑ In cucina l'office con frontali in laccato grigio fumo che integra il frigorifero e il forno (di **Neff**) è stato realizzato da **Loris Borgonuovo** su disegno dei progettisti. L'isola è in rovere laccato bianco con top in **Fenix**. Caraffa e bicchiere sono di **IVV**. La tenda a pannello che scherma la finestra è di **Tesi**.

Salendo al piano superiore si accede alla zona notte dove, disimpegnati da un corridoio, ci sono due camere e un bagno che affaccia con un taglio vetrato sul soggiorno sottostante. Filo conduttore tra i due livelli dell'abitazione sono gli inserti in blu che, oltre che sulle pareti del living, ritroviamo nella camera matrimoniale: nella fascia alta che corre lungo il perimetro e anche all'interno della cabina armadio, a soffitto e a parete. La stessa tonalità è richiamata anche in alcuni dettagli delle finiture



Nella camera matrimoniale il letto tessile con retro testiera imbottita divisa in due è stato realizzato sul disegno del progettista da Francesco Crippa; il completo lenzuola e il copriletto sono di Mirabello Carrara, il plaid di Ikea. Tavolino nero a destra, modello Yumi di Moroso, la sospensione con cavo a vista è String Light di Flos, design Michael Anastassiades. Il disegno a parete incorniciato è di Maurizio Epifani. Il soffitto è rivestito con carta da parati di Casamance.



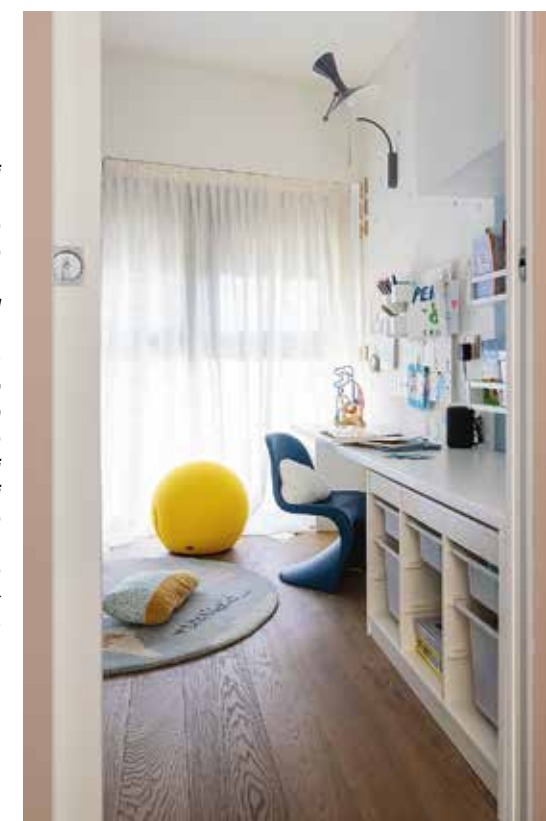
Sul letto, il plaid è di Ikea, la camicia appesa è di Sans Tabù. All'interno della cabina armadio, l'attrezzatura su disegno è stata realizzata in legno di noce canaletto. Il tendaggio che scherma i vetri è di Mottura.

La cabina armadio, all'interno della camera matrimoniale, occupa il volume sul lato di fronte al letto, lungo il muro perimetrale obliquo. Frontalmente è delimitata da una parete in cartongesso ed è chiusa da una porta scorrevole vetrata. La trasparenza del pannello mette in risalto un'importante caratteristica del guardaroba, quella di essere finestrato: la luce filtra così nella stanza che ha un'apertura anche sul lato ortogonale e gode praticamente di una doppia esposizione.



Nella zona lavanderia basi e pensili in laccato verde sono su disegno. La lavatrice è di Miele. Il tappeto è di Mirabello Carrara. Il tendaggio rosa che chiude la nicchia attrezzata è in tessuto coprente Wave di Taif Texarredo.

→ Nella camera dei ragazzi al piano superiore, attrezzata anche come studio, il progetto d'arredo è di Archiforlittle. Il pouf giallo tondo è il modello Tatino di Baleri. L'appliche sopra lo scrittoio è Lampe de Marseille di Nemo Lighting, design le Corbusier. I tendaggi sono stati realizzati da Tesis, così come le tapparelle. In tutto il piano, il pavimento è rivestito in parquet prefinito Plank Klassik di Trapa, finitura rovere Canneto nodoso, spazzolato, bisellato, oliato e tinto Arezzo.



Al piano superiore il disimpegno integra, nella zona di passaggio, una parete-lavanderia compatta che anticipa il bagno. Tutto si concentra in meno di due metri: lavatoio, lavatrice e armadio-ripostiglio possono essere nascosti da un tendaggio coprente quando lo spazio di servizio non viene utilizzato

Il bagno della zona notte, al piano superiore come le camere, è l'ambiente di servizio principale della casa. **L'aspetto decorativo di questo spazio wellness, con vasca freestanding** e sanitari sospesi dal design bombato, è risolto con accostamenti materici e cromatici di grande effetto. Il pavimento è in parquet di rovere sbiancato e a parete si alternano tonalità pastello grigie e rosa che ruotano intorno alla composizione di piastrelle in rilievo

Nel bagno la parete è rivestita con lastre di pietra lavica coll. Le Superfici e Buki a Rilievo, cottura Enneuno e Ennedue di Nero Sicilia. I muri sono trattati con un intonaco di finitura di La calce del Brenta. La vasca è di Antonio Lupi, sanitari di Valdama. La rubinetteria è di Agape. Lampada a sospensione IC di Flos, design Michael Anastassiades. Asciugamano di Mirabello Carrara, tappeto e pianta di Ikea. Il mobile in ferro è su disegno dei progettisti.

→ Una spalla in muratura divide il bagno in due zone e permette di inserire il lavabo sospeso in nicchia (di **Bagni Rex**) all'ingresso dell'ambiente di servizio. La rubinetteria a parete in finitura ottone è di **Agape**. L'asciugamano è di **Fazzini**.

FINITURE

UNA SPECIALE PIETRA LAVICA

La parete di fondo del bagno è rivestita con lastre in questo materiale di grande pregio. La composizione, che accosta pezzi con diverse sfumature di grigio, **non copre l'intera superficie**, ma è inquadrata da una cornice rosa di muro che fa risaltare l'**elevato spessore della pietra lavica**. Di origine siciliana, questa roccia depositata a valle dopo l'eruzione e compattata per secoli, è estratta nelle cave alle pendici dell'Etna. Per sua natura ha un **colore grigio chiaro ed è molto porosa**. Per aumentare la resistenza della pietra e impermeabilizzarla, rendendola adatta anche per rivestimenti di **ambienti umidi come bagni e cucine**, ha subito un inedito trattamento basato sulla **cottura in forno ad alte temperature**. Questo processo, oltre a migliorare le caratteristiche tecniche, permette anche di **modificare l'estetica** e di ottenere diverse sfumature cromatiche, **dal grigio al nero assoluto**. La pietra lavica può essere sottoposta a quattro "curve" di cottura, **da 1000 °C fino a 1300 °C**: più la temperatura è elevata, più il materiale si scurisce e diventa **impermeabile e resistente**. Un altro processo permette di decorare le superfici, anche con tonalità diverse: a questo scopo vengono utilizzate **polveri di vetro ricavate dal recupero dei tubi catodici** di vecchi computer e televisori; il fissaggio della decorazione avviene attraverso un'ulteriore cottura. Le lastre, prima della posa, sono infine trattate con un prodotto idrorepellente. La complessità della lavorazione fa sì che la pietra lavica abbia **costi più elevati** rispetto ad altri materiali naturali di rivestimento.



L'edificio, nell'area dell'ex fabbrica, è stato demolito e ricostruito con unità immobiliari concepite modello loft. In questa, di circa 90 mq su due livelli, la definizione del layout è avvenuta in fase di costruzione. Il piano d'ingresso, più grande, è occupato dalla zona giorno e dalla cucina e sopra ci sono le due camere. La pianta ha forma trapezoidale, con una parete perimetrale obliqua che determina una leggera irregolarità su un lato, in corrispondenza del soggiorno e delle stanze al livello superiore. Al centro del volume, sfruttando la zona a doppia altezza del living, la nuova scala a giorno è stata lasciata completamente a vista.

LOFT CONTEMPORANEO

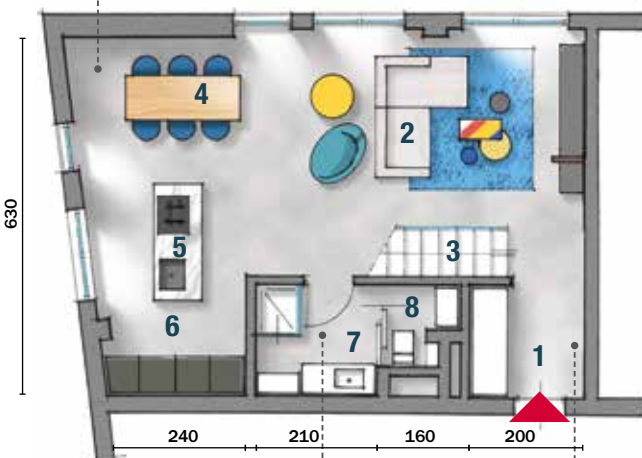
L'appartamento fa parte di un complesso nell'area dell'ex fabbrica della Coca Cola riqualificata, nella periferia Nord-Est di Milano: una zona in origine industriale, via via convertita in residenziale. Gli edifici, con unico ingresso e diverse scale interne, si sviluppano a rettangolo intorno a un giardino privato. Ogni appartamento è concepito come loft e sviluppato su due piani; serramenti e alcuni tratti architettonici si rifanno a questa tipologia edilizia, di richiamo alle origini del luogo. Le unità immobiliari erano state in un primo tempo accatastate nella categoria C3 come laboratori. Si è proceduto in seguito al cambio di destinazione d'uso e le abitazioni sono state acquistate al grezzo da privati che hanno poi provveduto in autonomia alla definizione del layout e alla scelta di materiali e finiture.

La cucina a vista occupa, all'interno dell'open space, il lato più corto e cieco del trapezio, opposto a quello con il tavolo da pranzo e gli affacci esterni. L'isola multifunzione centrale divide la zona operativa dal pranzo.

Nella camera matrimoniale di fronte al letto il lato più difficile con la parete perimetrale obliqua, è stato sfruttato per ritagliare la cabina armadio, chiusa da una porta scorrevole a scomparsa.

All'arrivo della scala il corridoio-disimpegno a elle distribuisce la camera matrimoniale e la singola, adiacenti lungo il lato obliquo. Dall'altra parte, il bagno è preceduto dalla lavanderia.

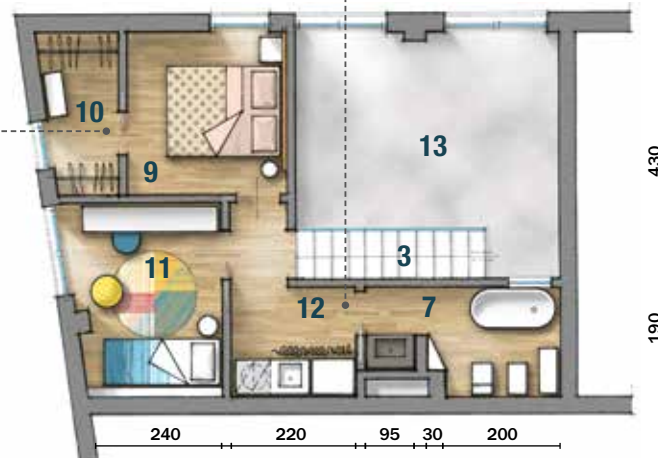
PIANO D'INGRESSO



Gli spazi di servizio sono gli unici indipendenti al piano d'ingresso della casa. Il volume a pianta rettangolare che integra il bagno (con vano wc separato) e l'adiacente lavanderia è sistemato tra l'ingresso e la zona cottura.

Il mini corridoio dell'ingresso introduce la zona a doppia altezza del volume, dove sono collocate l'area living e la scala che porta al piano superiore.

PIANO SUPERIORE



Il piano superiore dell'abitazione, occupato dalla zona notte, non copre interamente il livello sottostante: allo sbarco della scala, gli ambienti si sviluppano a elle intorno al volume centrale a doppia altezza. Le porte scorrevoli a scomparsa permettono di recuperare centimetri preziosi nei passaggi.

1 Ingresso 2 Soggiorno 3 Scala 4 Zona pranzo 5 Isola 6 Cucina 7 Bagno 8 Vano wc
9 Camera matrimoniale 10 Cabina armadio 11 Camera 12 Lavanderia 13 Zona a doppia altezza

Progetto architettonico, direzione lavori e sicurezza cantiere: AP Projects, Milano, www.approjects.it

Progetto d'interni: arch. Mirko Pancaldi, Studio Pancaldi Barbella, Milano, www.pancaldibarbella.com

Foto: Cristina Galliena Bohman - Styling: Laura Mauceri

INDIRIZZI • Agape, www.agapedesign.it, Tel. 0376/250311 • Antonio Lupi, www.antoniolupi.it, Tel. 0571/586881 • Archiforlittle, archiforlittle.com • Bagni Rex, bagnirex.it, Tel. 334/9956078 • Baleri, www.baleri-italia.it, Tel. 035/2054611 • Casamance, www.casamance.com • Design Republic, www.designrepublic.com, Tel. 02/58101713 • Elitis, elitis.fr • Fazzini, www.fazzinihome.com, Tel. 0331/263127 • Fenix, www.fenixforinteriors.com • Flos, www.flos.com, Tel. 030/24381 • Francesco Crippa, www.crippatappeziere.it, Tel. 0362/919240 • Ideal Work, www.idealwork.it, Tel. 0423/4535 • Ikea, www.ikea.it, Tel. 199/114646 • IVV, www.ivvnet.it, Tel. 055/944444 • Jab, www.jab.de • La Calce del Brenta, www.lacalcedelbrenta.it • Loris Borgonuovo, www.borgonovoloris.it, Tel. 0362/504762 • MDF Italia, www.mditalia.com • Mirabello Carrara, shop.mirabellocarrara.it, Tel. 0362/1980147 • Moroso, www.moroso.it, Tel. 800/016811 • Mottura, www.mottura.com • Neff, www.neff-home.com, Tel. 800/522822 • Nemo Lighting, www.nemolighting.com, Tel. 0362/372493 • Nero Sicilia, nerosicilia.group, Tel. 0932/963254 • Novalinea, novalinearredo.it, Tel. 0421/463611 • Sans Tabu, sanstabu.com, Tel. 035/17081773 • Sikkens, www.sikkens.it, Tel. 800/826169 • Sitap, www.sitap.it, Tel. 0523/519044 • Taif Texarredo, www.texarredo.it, Tel. 039/9274404 • Tesi, Tel. 02/89124200 • Trapa, www.trapa.at • Valdama, www.valdama.it, Tel. 0761/540709 • Villeroy & Boch, www.villeroy-boch.it, Tel. 02/6558491